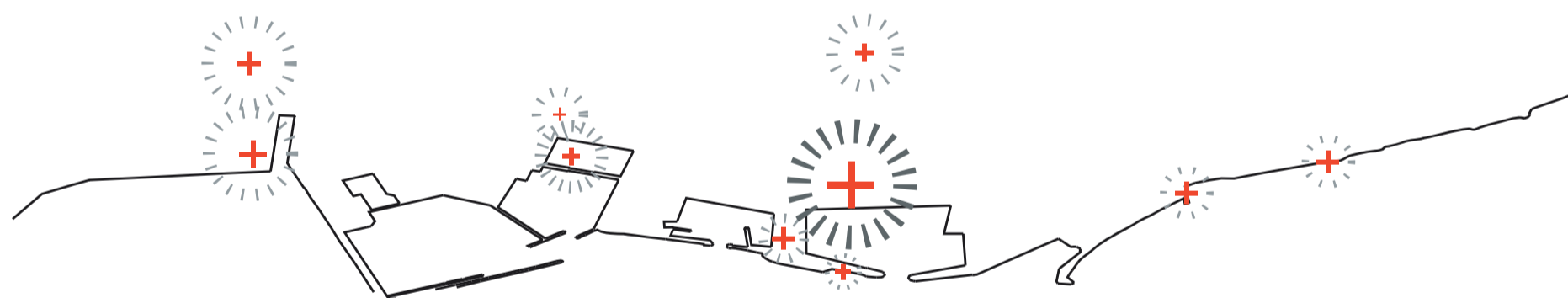


**FN121
RUDKØBING**

CONNECTING PINPRICKS



SUMMARY

The main objective of the project “Connecting pinpricks” is to connect the town of Rudkøbing with the harbour and the sea by a physical and grammatical link that can intensify urban life. It is to fully use the local underlying potentials and revitalize the faded and neglected harbour front by the addition of new cultural, maritime and educational functions, thereby creating a diverse and lively harbour.

Vision

- **A town by the harbour and the sea** – emphasis on the location of the town
- **Anchorage** – development of the harbour on the basis of existing potentials
- **Life** – a vivid harbour characterized by diversity and changeability
- **A harbour for everybody** – access to and from the sea
- **Places** – stay and experience by the water

Concept – connecting pinpricks

Urban acupuncture as a method facilitates carrying through a revitalization process with small interventions by choosing the right pinpricks and connecting them by the public space, instead of an extensive traditional division into more rigid phases. With local anchorage and strong identity the pinpricks can create connections to the surrounding region.

Crossing the barrier of Havnegade we suggest seven connections, the most important being the urban cultural axis, that together with the promenade, maritime and recreational connections define the limits of the harbour and divide the area into three characteristic areas: Harbour zone, Housing zone and Leisure zone. The first phase of the development and intensifying of life in Rudkøbing harbour would preferably be selected pinpricks of the cultural axis, extending as the current harbour activities cease.

Connections – new urban mobility and new social life

Cultural connection

From the central square, Rudkøbing Torv, there is an urban connection down to Havnepladsen. The topography is visualised by a lightning scheme that starts with lights

integrated in the pavement on the level of the square, then rising into light posts down to the quay. That emphasizes the cultural axis from the library/civic hall to the cultural centre in the silo (with an art hall, design market, ateliers, hostel, cinema etc.). The square itself is based on a grid system that is flexible to change throughout the seasons, depending on if it is an ordinary day or a festival, sometimes taken over by the land art of the local artist. It is a formal meeting place for the inhabitants of the town and its visitors.

From there the connection moves along the sharp edge of the great basin of the museum harbour, where one can discover the maritime museum in the shape of a boat (an exceptional building being an outcome of an international competition) and historical museum boats. Along the edge towards the Fisheries harbour the transition is marked by a building with a smokehouse, fish restaurant and a fish market that can extend into the whole open space. The last pinprick of this connection are the stairs that mediate the connection down to sea level. This is a place where the view is oriented towards the sea, where you can feel the strength of the wind and see the waves breaking against the man-made concrete blocks.

Promenade connection

From Sagers Allé and Ørstedsparken lines of urban trees visualize the connection from the city through the park and children's playground out to the Yacht harbour. The harbour itself is extended to Havnegade, to bring the water back to the city and to provide the yacht harbour with the new, needed berths. In the maritime centre the sailors can get supplies and spare parts, while the stair arrangement provides another public space, giving a connection down to water level. Here one can sit in the sun and enjoy a concert arranged by the Ørsted pavilion, or just follow the course of maritime life.

Maritime connection

The third connection is an educational one that can help to attract new young people to the island and the local to stay. It starts by the maritime folk high-school, where the theoretical and housing facilities lie, continues along a line of trees down to the new canal with water polo, to the new maritime youth house that houses kayak, diving and surfing facilities. The building is like a gate, marking the end of the harbour and entrée to Strandparken.

Recreational connection

The recreational connection is also an contemplative one, connecting the cemetery and allotment gardens to the pergola by the sea. Under the planted pergola, one can sit in the shadow and look at the beginning of the beach and out over the sea.

Sports connection

The fifth connection unifies existing sports facilities (football, tennis) along Strandbakken by a line of trees and ends down by the water with the new sea bath and swimming bridge.

Housing connections

Along the southernmost and northern connections there are small boat and bathing bridges, making the coast more accessible, both from the land and the sea.

Housing programmes – new social life and new ecology

The main objective of the zoning is to create diverse harbour areas, attracting different types of people, both temporary visitors and permanent inhabitants. Particularly the Harbour zone that has a strong connection with the cultural axis and the Fisheries harbour provides a great mix of functions. The temporary structures with recycled materials and short-term affordable rent give the possibility for changeability and new urban life. Here one can meet the residents of the harbour, the fishermen, temporary visitors, students and artists.



Stedet

På havnen oplever man det åbne rum. Her er lys, luft, højt til loftet og udsyn til hav, himmel og horisont. I havnen mærker man naturens kræfter. Bevæger man sig rundt i havnen opdager man mangfoldigheden – havnen er fyldt med kontraster, skalaspring, stærke farver og særlige steder. Foranderlighed præger også havnen – både bevæger sig ind og ud af havnebassinerne og på kajen ses oplagring af bulk og stykgods.

Problemstilling

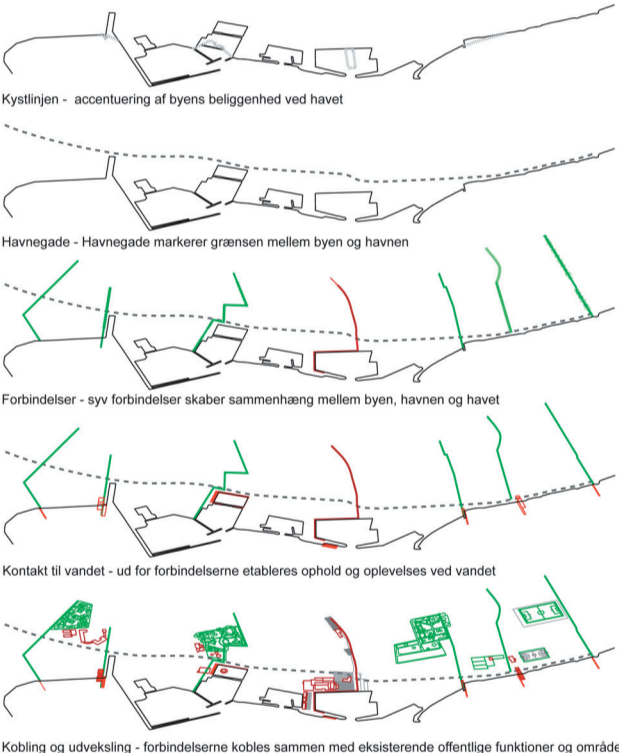
Rudkøbing ligger på Langelands vestkyst med udsigt ud over det sydfynske øhav. Byens havner dannet ved en etapevis opfyldning. I takt opfyldningerne er blevet længere mellem byen og havet – havnen har afskåret kontakten mellem byen og havet. Rudkøbing Hav er præget af at anvendelsen af arealerne har undergået en forandring. I dag ligger dele af havnen hen som et ubenyttet forsømt areal og de store potentialer havnen rummer udnyttes ikke optimalt. Hvordan kan der skabes nyt liv i havnen ved enkelte punktvis nælestick.

Vision

- En by ved havnen og havet – accentuering af byens placering
- Forankring – udvikling af havnen med udgangspunkt i eksisterende potentialer
- Liv – en levende havn præget af foranderlighed og mangfoldighed
- En havn for alle – tilgængelighed og adgang til lands og til vands
- Særlige steder – ophold og oplevelser ved vandet

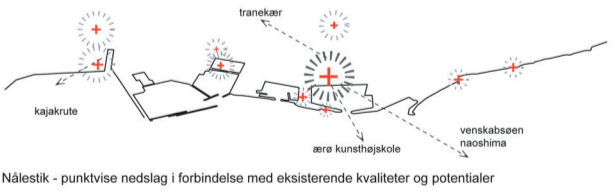
Idé

Havnen vender mod det havet og det store åbne rum i vest. Mod øst afgrænses havnen af havnegade og byhusenes facadeflugt. Mod nord og syd defineres havnen af en portbygning og havet der skærer sig ind og afslutter havnefladen. Åbne områder inddeler havnen i karakteristiske områder, der repræsenterer havnens mangfoldighed - boligzonen, havnezonen og fritidszonen. Forbindelser på tværs af havnegade skaber sammenhæng mellem byen, havnen og havet. Forbindelserne binder eksisterende funktioner og rekreative områder sammen med nye punktvis oplevelser ved kysten.

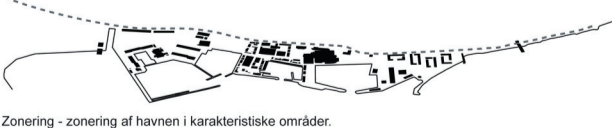


Hovedgreb

Urban akupunktur som metode kan være første fase i udviklingen af Rudkøbing havn. Urban akupunktur handler det først og fremmest om at se kvaliteterne og potentialerne i det eksisterende og derefter finde frem til de steder hvor en udvikling kan stimuleres ved enkelte nedslag. Nælestickene skal både være forankret i det lokale og samtidigt skabe forbindelse til omverdenen.



Havnen organiseres i åbne og lukkede rum. To åbne rum ved Havnepladsen og ved Lystbådehavnen ud for Ørstedsparken opdeler området i 3 zoner, fritidszonen, havnezonen og boligzonen. De tre zoner repræsenterer havnens mangfoldighed. Den egentlige havnezone ligger centralt ud for den gamle by. I havnezonen kan bebyggelse af midlertidig karakter placeres i et eksisterende styrende grid. Området opleves tæt og intimt og er præget af skalaspring og kontraster mellem nyt og gammel. I fritidszonen mod nord markerer langstrakte bygninger områdets kant. Her bevæger man sig langs kajkanterne. I det sydlige område boligzonen bevæger man sig mellem bygningerne på den åbne havneflade. Her bor man i fællesskaber rundt om semiprivate indre rum. Syd introduceres en ny bebyggelsestypologi, der låner fra de gamle købmandsgårde langs Brogade.





udsigtstrappen



havnepladsen

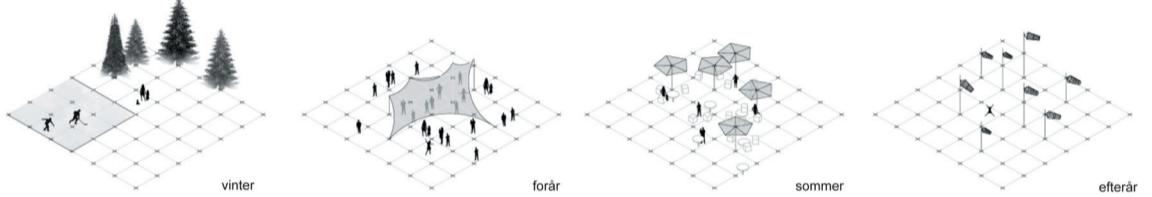
Kulturel forbindelse

Fra byens centrale plads, Rudkøbing Torv, via Brogade accentueres en urban forbindelse ned mod havnepladsen og havet ved belysning. På Rudkøbing Torv ligger belysningen nedfældet i belægningen. I det videre forløb følger belysningen pladsens kote og ender som høje lysmaster på havnepladsen. Lysmasterne peger videre ud mod havnebassinet og molen, hvortil forbindelsen fortsætter langs kajen. I den Gamle Havn udgraves området ved den gamle skibsbro, så der dannes én stor samlebånd vandflade. Fra molen ud for havnepladsen giver et trappeanlæg mulighed for udsyn ud over Øhavet. Her på afstand af byen kan man komme tæt på havet og opleve bølgenes brydning mod trappeplateauerne. Den gamle silo indrettes til kulturhus og kunsthall, hvor eksempelvis studerende fra Ærø Kunsthøjskole eller kunstnere fra Tranekær inviteres til at udstille. Udstillingen flytter til tider helt ud på havnepladsen i form af landart/streetart. På Rudkøbing Torv kan den gamle retsbygning indrettes til bibliotek og/eller medborgerhus for at styrke den kulturelle akse. Havnepladsen afgrænses mod nord af fiskerskure ved stejlepladsen. Her kan afholdes fiskemarked og man kan købe røgede fisk fra røgeriet. Fiskerskurene ved Stejlepladsen bidrager med en maritim kontrast til det kulturelle miljø ved Havnepladsen. Den nye museumsbåd, der ligger i havnebassinet forbinder det maritime og kulturelle miljø på pladsen.

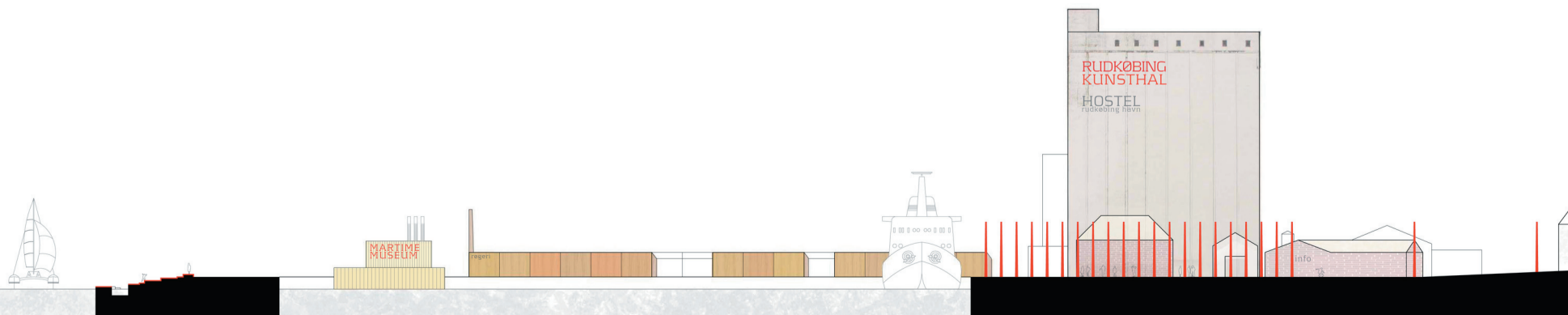
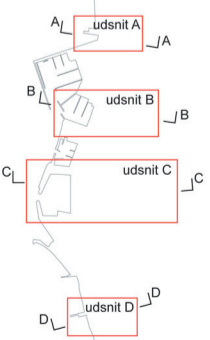
Promenade forbindelse

Fra Sagers Allé og Ørstedsparken synliggør træerækker/stammehække en forbindelse fra den indre by gennem parken og legepladsen ned til lystbådehavnen. Lystbådehavnen er udvidet så den strækker sig helt ind til byen og Havnegade. På den anden side af Havnegade fortsætter træerækken og fører ud på kajen. Ved lystbådehavnen kan man sidde på opholdstrappen langs solsiden af kajen og dyppe tæerne i vandet samtidigt med man betragter livet der udspiller sig i havnen. I sommersæsonen arrangerer Ørstedspavillionen koncerter på havnescenen.

havnepladsen i forandring

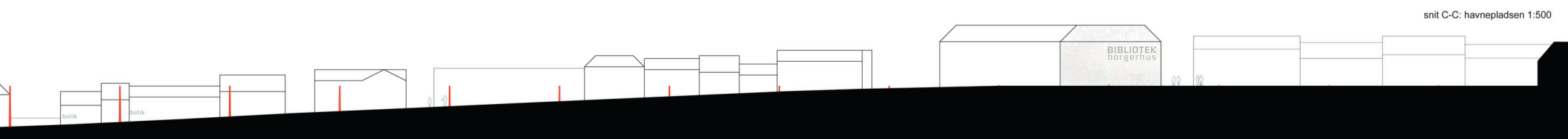
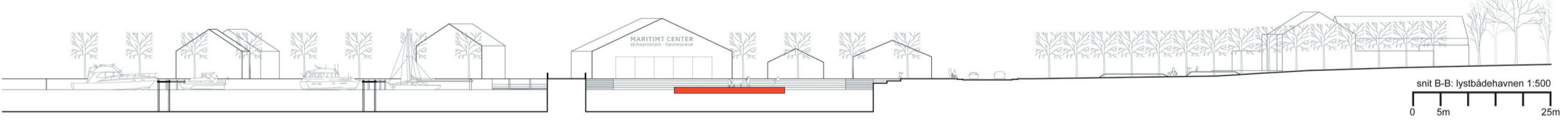
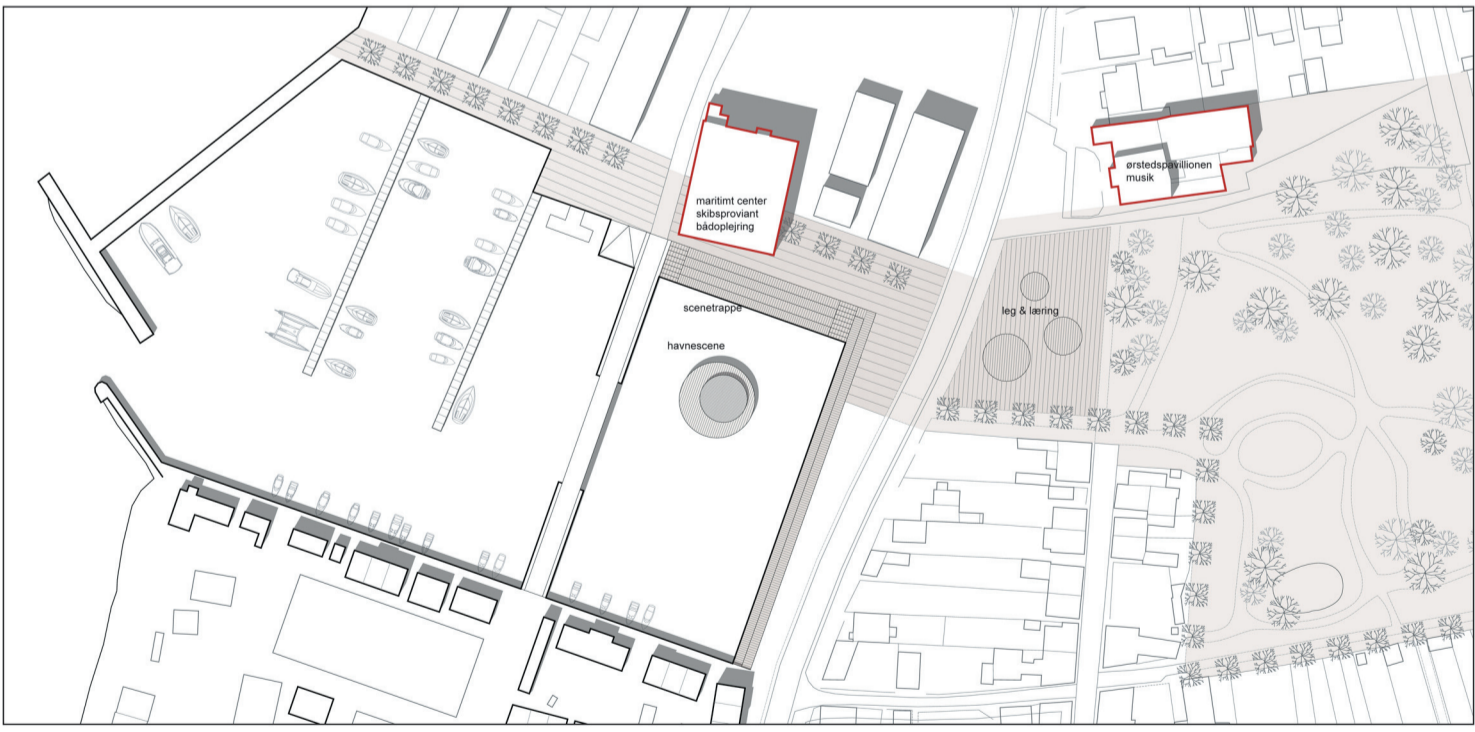
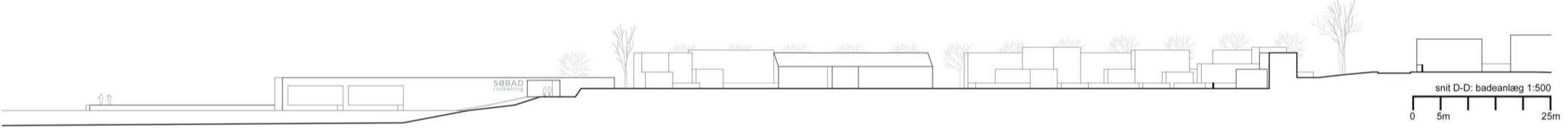
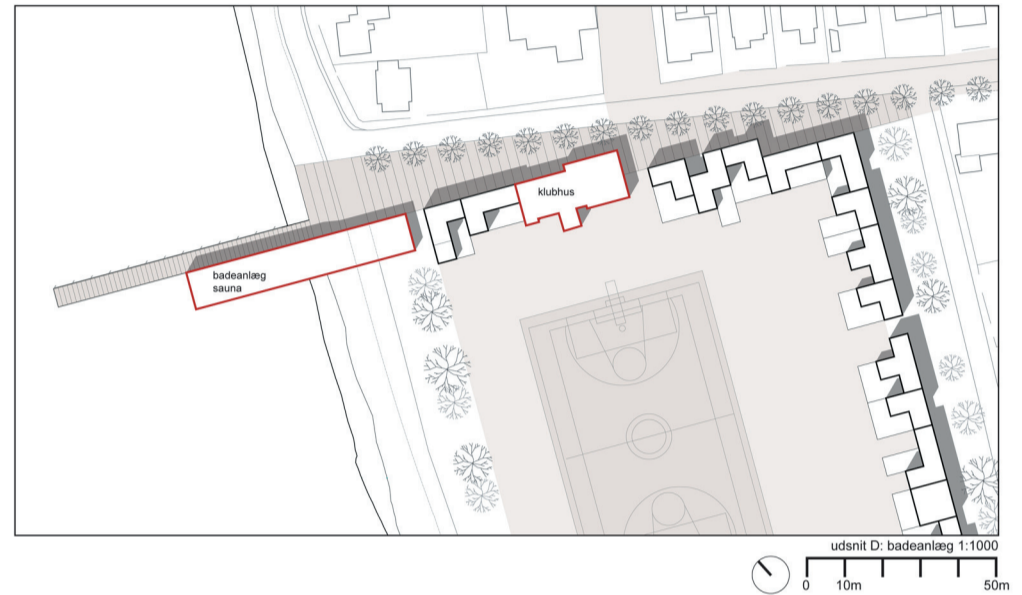
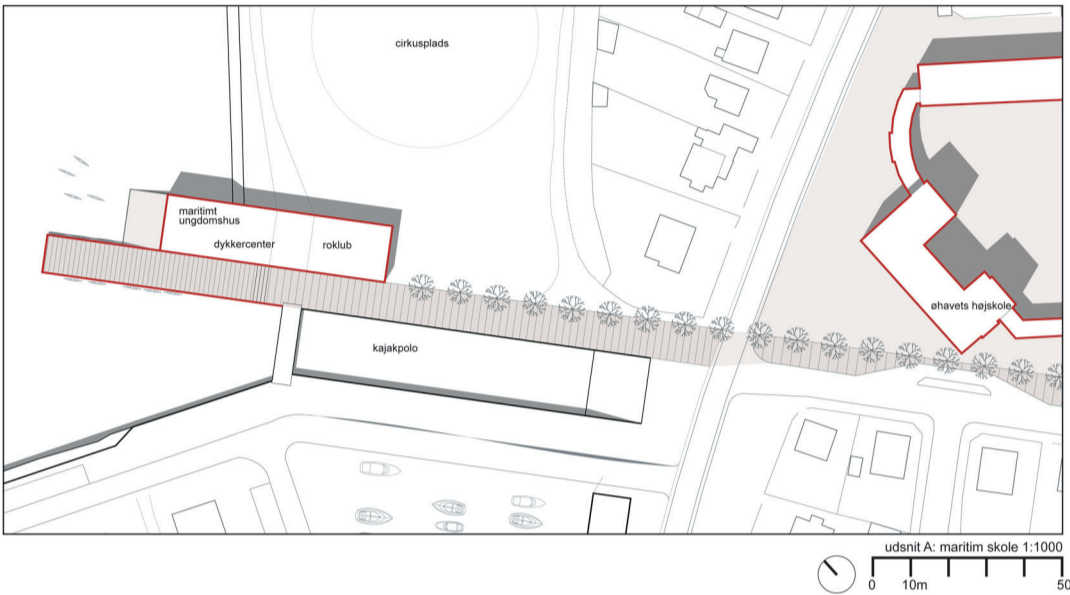
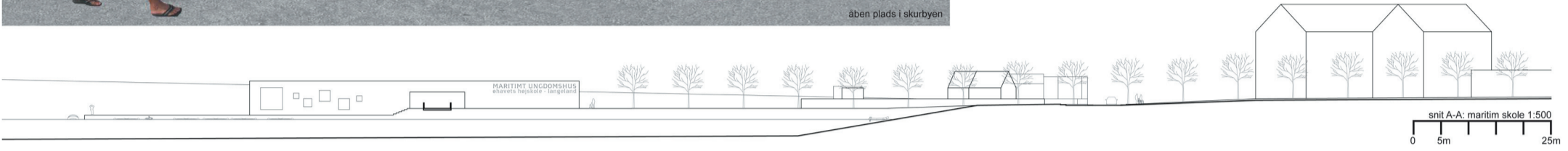


udsnit C: havnepladsen 1:1000





åben plads i skurbyen



Maritim forbindelse
Langs Kastanievej formidler en træ række forbindelse fra Øhavets Maritime Højskole til et nyt maritimt ungdomshus ved strandparken. Ved det maritime ungdomshus er der udgravet en lille kanal, der kan bruges til kajakpolobane. Ud for det maritime ungdomshus er der et slæbested med ramper og faciliteter hvorfra roere, surfer og dykkere kan sætte deres både i vandet og håndtere deres grej. Det maritime ungdomshus og kanalen markerer havnens afslutning og entréen til Strandparken.

Rekreativ forbindelse
Via Kirkegårdsvej, Pilegårdsvej og Badestien er der en forbindelse fra den grønne kirkegård, dyrkningshaven ned til en beplantet pergola og træbro. Fra pergola kan man sidde i skygge og i læ for vinden og grille mens man ser ud langs kysten. Træbroen giver mulighed for at kajaker, robåde og andre småbåde på tur kan lægge til og gøre et kortere ophold. Ved pergolaen er kysten udgravet så havnefladen danner en skarp grænse.

Sportsforbindelse
Fra Voldstien over Strandbakken langs med det nye byudviklingsområde leder en træ række fra det åbne landskab i øst ned mod kysten og den gamle renoverede badeanstalt. Fra badeanstalten og badebroen ved Strandbakken kan man bade året rundt. Ramper giver mulighed for også at kørestolsbrugere og andre bevægelseshæmmede kan nyde at få et dyp i havet. Forbindelsen kobler og styrker de eksisterende sportsfunktioner i form af boldbaner og tennisbaner. I den fremtidige udbygning af området er det vigtigt at koncentrere den nye bebyggelse for at bevare de eksisterende landskabelige kvaliteter i form af det åbne rum. samtidig er det vigtigt at fastholde muligheden for udøve sport tæt på egen bolig.

Boligforbindelser
Ud for den nordligste forbindelse og sydligste forbindelse kan man forstille sig båd- og badebroer, der gør kysten mere tilgængelig fra både landsiden og vandsiden.

udsnit B: lystbådehavnen 1:1000

snit B-B: lystbådehavnen 1:500

snit C-C: havnepladsen 1:500

STEDET

Rudkøbing ligger ved Langelands vestkyst på et skrånende terræn, der falder ned mod havnen, med udsigt ud over det sydfynske øhav. Små pastelfarvede byhuse i med røde tegltage afgrænser smalle snoede brostensbelagte gader. Gaderne er opdelt i fortov og kørebane og udvider sig i enkelte veldefinerede pladser. Byhusene danner indadtil indre gård- og haverum. Den tætte by giver læ for vinden og opleves beskyttet og idyllisk. Byen lukker sig om sig selv og vender ryggen mod havnen og havet. I de nyere villa- og parcelhuskvartere i byens udkant går middelaldergadestrukturen i opløsning og der bliver afstand mellem bygningerne.

Havnegade, der omtrent ligger langs den gamle kystlinje, adskiller i dag byen og havnen. Havnegade virker som en fysisk barriere mellem byen og havnen og havet.

På havnen flader terrænet ud og danner en stor flade. Havnefladens belægning er en blanding af asfalt, brosten, grus, beton og græs og fremstår som et lappet tæppe. På havnefladen står bygninger spredt med varieret afstand. Enkelte steder står de tætte og danner mere afgrænsede rum. Der er stor variation i bygningernes størrelse og udseende – fra den store grå betonsilo til de små farverige træskure. På havnen oplever man det åbne rum. Her er lys, luft, højt til loftet og udsyn til hav, himmel og horisont. I havnen mærker man naturens kræfter. Bevæger man sig rundt i havnen opdager man mangfoldigheden – havnen er fyldt med kontraster, skalaspring, stærke farver og særlige steder. Foranderlighed præger også havnen – både bevæger sig ind og ud af havnebassinene og på kajen ses oplagring af bulk og stykgods.

PROBLEMSTILLING – hvorfor har Rudkøbing havn brug for en revitaliseringsproces?

Rudkøbings Havn er dannet ved en etapevis opfyldning. I takt opfyldningen er der blevet længere mellem byen og havet – havnen har afskåret kontakten. Rudkøbing Havn er præget af at anvendelsen af arealerne har undergået en forandring. I dag ligger dele af havnen hen som et ubenyttet forsømt areal og de store potentialer havnen rummer udnyttes ikke optimalt. Hvordan kan der skabes nyt liv i havnen ved enkelte punktvis nålestik?

VISION

- **En by ved havnen og havet** – accentuering af byens placering
- **Forankring** – udvikling af havnen med udgangspunkt i eksisterende potentialer
- **Liv** – en levende havn præget af foranderlighed og mangfoldighed
- **En havn for alle** – tilgængelighed og adgang til lands og til vands
- **Særlige steder** – ophold og oplevelser ved vandet

IDÉ – Forbindende nålestik / connecting pinpricks

Havnen vender mod havet og det store åbne rum i vest. Mod øst afgrænses havnen af Havnegade og byhusenes facadeflugt. Mod nord og syd defineres havnen af en portbygning og havet der skærer sig ind og afslutter havnefladen. Åbne områder inddeler havnen i karakteristiske områder, der repræsenterer havnens mangfoldighed - boligzonen, havnezonen og fritidszonen. Forbindelser på tværs af Havnegade skaber sammenhæng mellem byen, havnen og havet. Forbindelserne binder eksisterende funktioner og rekreative områder sammen med nye punktvis oplevelser ved kysten.

HOVEDGREB – urban akupunktur som metode

Urban akupunktur som metode kan være første fase i udviklingen af Rudkøbing havn. Det handler først og fremmest om at se kvalitetene og potentialerne i det eksisterende og derefter finde frem til de steder hvor en udvikling kan stimuleres ved enkelte nedslag. Nålestikkene skal både være forankrede i det lokale og samtidigt skabe forbindelser til omverdenen.

FORBINDELSER - mobilitet og det sociale liv

Havnegade ligger på grænsen mellem byen og havnen. Havnegaden har en ensartet profil og bredde med cykelsti og fortov i begge sider. I syd går Havnegade over i en sti/strandpromenade ved det nye byudviklingsområde.

Kulturel forbindelse

I området ved museumshavnen tages der udgangspunkt i de eksisterende landskabelige kvaliteter i form af det store åbne rum med udsyn til havet, himlen og horisonten med det sydfynske øhav i baggrunden. Fra byens centrale plads, Rudkøbing Torv, via Brogade accentueres en urban forbindelse ned mod havnepladsen og havet ved belysning. På Rudkøbing Torv ligger belysningen nedfældet i belægningen. I det videre forløb følger belysningen pladsens kote og ender som høje lysmaster på havnepladsen. Lysmasterne peger videre ud mod havnebassinnet og molen, hvortil forbindelsen fortsætter langs kajen. I den Gamle Havn udgraves området ved den gamle skibsbro, så der dannes én stor samlende vandflade. Fra molen ud for havnepladsen giver et trappeanlæg mulighed for udsyn ud over Øhavet. Her på afstand af byen kan man komme tæt på havet og opleve bølgenes brydning mod trappeplateauerne. Den gamle silo indrettes til kulturhus og kunsthall, hvor eksempelvis studerende fra Ærø Kunsthøjskole eller kunstnere fra Tranekær inviteres til at udstille. Udstillingen flytter til tider helt ud på havnepladsen i form af landart/streetart. På Rudkøbing Torv kan den gamle retsbygning indrettes til bibliotek og/eller medborgerhus for at styrke den kulturelle forbindelse. Havnepladsen afgrænses mod nord af fiskerskure ved stejlepladsen. Her kan afholdes fiskemarked og man kan købe røgede fisk fra røgeriet.

Lyselementerne synliggør forbindelsen mellem byen, havnen og havet. Havnepladsen strækker sig helt ind til byen og bilister på Havnegade må her køre op på pladsen. På Havnepladsen og generelt på hele havnefladen bruges shared space som trafikregulerende princip. Griddet og lysmasterne kan være med til at opdele området i menneskernes og bilernes plads, så folk kan færdes trygt. Vejsøm og bemaling på havnefladen bruges til at opdele trafikken, hvor det er nødvendigt.

Havnepladsen, Stejlepladsen og udsigtstrappen ved Museumshavnen udgør tilsammen et offentlig og urbant rumforløb, der bindes sammen med hinanden og byen af de ledende belysnings elementer samt det robuste og fleksible grid. Langs forløbet er der mulighed for at gøre ophold på en af pladserne fx ved cafeen på Havnepladsen. Forløbet giver også mulighed for forskellige oplevelser undervejs. Havnepladsen er byens nye mødested, hvor det urbane liv intensiveres ved en blanding af kulturelle og maritime programmer. Butikker og andre

servicefunktioner kan med fordel fremmes langs forbindelsen. Fiskerskurene ved Stejlepladsen bidrager med en maritim kontrast til det kulturelle miljø ved Havnepladsen. Den nye museumsbåd, der ligger i havnebassinet er med til at forbinde det maritime og kulturelle miljø på pladsen.

Promenade forbindelse

Fra Sagers Allé og Ørstedsparken synliggør træækker/stammehække en forbindelse fra den indre by gennem parken og legepladsen ned til lystbådehavnen hvor den fører ud på kajen. Lystbådehavnen er udvidet så den strækker sig helt ind til byen og Havnegade. Ved havnen kan man sidde på opholdstrappen langs solsiden af kajen og dyppe tæerne i vandet samtidigt med man betragter livet der udspiller sig i havnen. I sommersæsonen arrangerer Ørstedspavilionen koncerter på havnescenen.

Fra Havnegade og byen bliver vandet mere tilgængeligt/synligt i og med at Lystbådehavnen udvides. Udvidelsen gør Rudkøbing Havn tilgængelig for flere både, der tilfører mere liv i havnen. Promenadenforbindelsen er dels en udbygning af stisystemet gennem Ørstedsparken på tværs af Havnegade ned til lystbådehavnen og dels en visuel forbindelse, der leder fra byen til havnen og havet og omvendt.

Promenadeforbindelsen leder gennem et forløb af forskellige rum med oplevelser og mulighed for ophold. Promenaden forbinder funktioner af både maritim, rekreativ og kulturel karakter. Langs promenaden kan man forestille sig at lokale og turister fra lystbådehavnen og ferieboligerne mødes.

Maritim forbindelse

Langs Kastanievej formidler en træække forbindelse fra Øhavets Maritime Højskole til et nyt maritimt ungdomshus ved strandparken. Ved det maritime ungdomshus er der udgravet en lille kanal, der kan bruges som eksempelvis kajakpolobane. Ud for det maritime ungdomshus er der et slæbested med ramper og faciliteter hvorfra roere, surfere og dykkere kan sætte deres både i vandet og håndtere deres grej. Det maritime ungdomshus og kanalen markerer havnens afslutning og entréen til Strandparken.

Træækkerne accentuerer forbindelsen fra Øhavets Maritime Højskole ned til havet og til det maritime ungdomshus, en udvidelse af den eksisterende roklub. Det maritime ungdomscenter med den nye udvidede kanal- og slæbested skaber bedre tilgængelighed til og fra vandet. Herfra kan man tage på forskellige havkajakruter i det Sydfynske Øhav eller tage ud til de spændende vragedykkersteder ud for Langelands kyst.

I den maritime forbindelse blandes uddannelse med maritime funktioner i forlængelse af områdets tradition med høj- og efterskoler. Nye eller udvidede uddannelsesmuligheder kan tiltrække folk fra hele såvel unge som gamle i kortere eller længere perioder. I den maritime ungdomshus kan man forestille sig lokale og folk udefra mødes om en fælles interesse.

Rekreativ forbindelse

Via Kirkegårdsvej, Pilegårdsvej og Badestien er der en forbindelse fra den grønne kirkegård, dyrkningshaverne ned til en beplantet pergola og træbro. Under pergolaen kan man sidde i skygge og i læ for vinden og grille mens man ser ud langs kysten. Træbroen giver mulighed for at kajaker, robåde og andre småbåde på tur kan lægge til og gøre et kortere ophold. Ved pergolaen er der udgravet så havnefladen danner en skarp grænse.

Den eksisterende rekreative stiforbindelse styrkes ved at placere en pergola og bådbrø for enden af stien ved kysten. Elementerne skaber tilgængelighed til og fra vandet. Tilgængelighed for alle kan tiltrække nye typer af beboere eller gæster til byen.

Den rekreative forbindelse udgør et fredssommeligt forløb, som lokale beboere, ældre og gæster til plejecenteret og kirkegården benytter.

Sportsforbindelse

Fra Voldstien over Strandbakken langs med det nye byudviklingsområde leder en træække fra det åbne landskab i øst ned mod kysten og den gamle renoverede badeanstalt. Fra badeanstalten og badebroen ved Strandbakken kan man bade året rundt. Ramper giver mulighed for også at kørestolsbrugere og andre bevægelseshæmmede kan nyde at få et dyp i havet. Forbindelsen kobler og styrker de eksister-

ende sportsfunktioner i form af boldbaner og tennisbaner.

Træækken styrker den visuelle forbindelse mellem landskabet, byudviklingsområdet og kysten. Ved kysten giver badeanlægget tilgængelighed til vandet året rundt. I den fremtidige udbygning af området er det vigtigt at koncentrere den nye bebyggelse for at bevare de eksisterende landskabelige kvaliteter. Samtidigt er det vigtigt at fastholde muligheden for udøve sport tæt på egen bolig.

Idræts- og fritidsfaciliteter skaber sundhed for borgere. Gode fritids- og idrætstilbud samt et rigt foreningsliv kan være med til at tiltrække nye borgere. Man kan forestille sig at klubhusene og idrætsbanerne vil være et vigtigt mødested for borgerne året rundt.

Boligforbindelser

Ud for den nordligste forbindelse og sydligste forbindelse kan man forstille sig båd- og badebroer, der gør kysten mere tilgængelig fra både landsiden og vandsiden.

Forbindelserne knytter boligområderne til vandet og landskabet.

Boligforbindelserne udgør lokale nære sammenhænge, der skaber forbindelse mellem forskellige typer af boligområder. Man kan forestille sig at boligforbindelserne kan hægtes på vandresystemet Øhavsruten, så borgerne har mulighed for at gå og løbe hele året rundt.

BOLIGPROGRAMMER - det sociale liv og bæredygtige omgivelser i delområderne

Havnen organiseres i åbne og lukkede rum. To åbne offentlige rum ved Havnepladsen og ved Lystbådehavnen ud for Ørstedsparken opdeler området i karakteristiske områder: fritidszonen, havnezonen og boligzonen. De tre zoner repræsenterer havnens mangfoldighed rumligt, funktionelt og i måden at bo på.

At bo på havnen handler ikke bare om at eje en luksusbolig med den bedste havudsigt, på en privatiseret havneflade. At bo på havnen handler om at deltage i aktiviteterne som foregår i området, at få mulighed for at komme tæt på vandfladen men også en mulighed for at trække sig tilbage i mere vindstille rum.

Havnezonen

Den egentlige havnezone ligger centralt ud for den gamle by. I havnezonen kan bebyggelse af midlertidig karakter placeres i et robust og fleksibelt grid, styret af det eksisterende. Bæredygtighed tænkes ind ved omdannelse af de eksisterende bygninger, ved flytning af skurer efter udvidelsen af lystbådehavnen og ved en arkitektur som bygges op af bæredygtige materialer, fx genbrugs træ.

Området opleves tæt og intimt og er præget af skalaspring og kontraster mellem nyt og

gammelt. Der er funktionsblanding hvor det kulturelle og det maritime mødes, hvor mange forskellige ting kan foregå samtidigt og hele døgnet rundt. Boligerne er værkstedsboliger med krav om deltagelse i aktiviteterne, med lav husleje og korttidskontrakt. På de mindre pladser og rundt om fiskerihavnens omsluttende bassin mødes lystfiskere, kunstnere, bådbyggere, højskolestuderende, byboer og besøgende. Her oplever man havnen i forandring.

Fritidszonen

I fritidszonen mod nord markerer langstrakte bygninger områdets kant. Her bevæger man sig på promenaden langs kajkanterne. Det indre areal bruges til oplagringen. Om vinteren kan arealet fyldes op med både og om sommeren kan området anvendes til parkeringsplads for biler. I de langstrakte bygninger mod Havnegade er der værksteder for bådene og indendørs bådoplagring. Programmatisk domineres fritidszonen af ferieboligerne og maritime funktioner tilknyttet marinaen (maritimt center med skibsproviant, seljeklub etc).

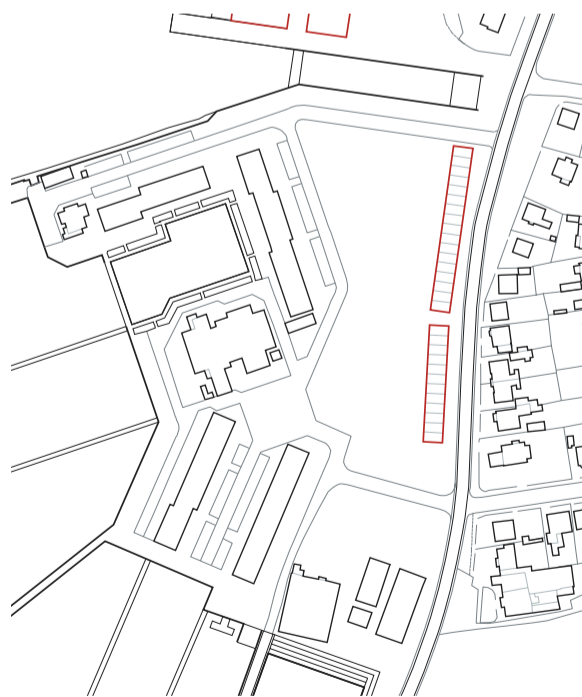
Boligzonen

I det sydlige område boligzonen bevæger man sig mellem bygningerne på den åbne havneflade. For at forhindre en domesticering af havnefladen og tydeliggøre overgangen mellem det private og det offentlige introduceres en ny bebyggelsestypologi, der er inspireret af de gamle købmandsgårde langs Brogade. Her bor man i fællesskaber

rundt om de semiprivate indre rum i ejerboliger/etagelejligheder i 2-3 etager. Som en følge af stigningen af indbyggerantallet med udbyggelsen af boligzonen og de sydlige boligområder ved fodboldplanerne bliver det vigtigt at integrere butiksfunktioner i bygningsstrukturen. Man kan også forestille sig at der kan blive plads til en café som kan være det første eller sidste stoppested før man kommer til eller forlader Rudkøbing med færge.



Havnezonen: eksisterende og nye bygninger



Fritidszonen: eksisterende og nye bygninger



Boligzonen: eksisterende og nye bygninger

Boligområde Syd

I det sydlige boligområde er områdets eksisterende kvaliteter i fokus med den store grønne sportsflade hvorfra der er udsigt mod havet, men også med afsæt i måden man bor på i det gamle Rudkøbing. I stedet for et udlagt parcelhustæppe er der mere koncentrerede rækkehuse som giver en mulighed for at friholde store åbne fællesarealer med sportsfunktionerne som den store attraktion. Ejer-rækkehusene i to etager definerer en kant udad, åbner sig indad hvorfra man har en visuel kontakt med (vand)landskabet udenfor. Der er fokus på sundhed og muligheden for både lokalområdets og det centrale Rudkøbings beboere at udøve sport tæt på egen bolig.



Boligområde syd: eksisterende og nye bygninger

Boligområde Nord

Generelt for boligområderne i syd og nord er den bæredygtige tanke at friholde, bevare og styrke de eksisterende landskabelige og urbane kvaliteter gennem fortætning. I det nordlige boligområde ved siden af skolen er der også fokus på fællesskabet rundt de semiprivate gårdrum af mere urban karakter. Her er der først og fremmest lejelejligheder af forskellige typer og størrelser. Bygningerne er i ca. 4 etager for at kunne markere det vigtige hjørne ved Ringvej/Havnegade. Omkring busstoppestedet kan man forestille sig en udvikling mod et lokalt center med dagligvarebutikker etc. i stueetagen. Også i det nordlige boligområde er det inderste område bevaret som en grøn lomme, hvor beboerne og højskolestuderne kan dyrke sport.



Boligområde nord: eksisterende og nye bygninger